

ISSN 2362 - 2652

CAMPUJ - Museo



Cultura en Red

Año VII, Número 11, Julio 2022.

UniRio
editora

Patrimonio cultural

EI MUSEO HISTÓRICO Y ARCHIVO DE ADELIA MARÍA (MUHAM) “LILIA DENARI”

THE HISTORICAL MUSEUM AND ARCHIVES OF ADELIA MARÍA (MUHAM) “LILIA DENARI”

O MUSEU HISTÓRICO E OS ARQUIVOS DE ADELIA MARÍA (MUHAM) “LILIA DENARI”



Arabela Ponzio
Laboratorio – Reserva de Arqueología,
Universidad Nacional de Río Cuarto

El Museo Histórico y Archivo de Adelia María (MUHAM) “Lilia Denari” depende de la Secretaría de Cultura de la Municipalidad de Adelia María. Se encuentra en

el predio del ferrocarril que dio origen al pueblo. Contiene una muestra permanente con objetos, documentos y fotografías relacionados a la historia local y, también,

un Archivo Histórico propio. Posee espacios con ambientación de Cocina Regional y típica Galería, más una Sala de Exposiciones Temporarias, la Confitería del Museo y el patio con la Herrería, el horno de barro y herramientas. Cuenta con el apoyo de la Asociación de Amigos del MUHAM. Trabaja articulando con la educación y el arte en todas sus expresiones, considerando el acceso al patrimonio y la cultura como derecho esencial de los pueblos (ILAM, 2022).

Entrevistamos a su directora, **María Eugenia Medina**, para saber más sobre su historia y su presente, atendiendo a las transformaciones operadas en los años de pandemia.

A. P. ¿Cuál es el origen del Museo?

M. E. M. El Museo inició como un proyecto de los vecinos, encabezado por la Srta. Lilia Denari, cuando la localidad cumple 75 años, al ver que en cada casa había un pequeño “museo” afectivo con objetos que las familias conservaban de sus antepasados, pero que solamente algunas personas podían conocer. Es por ello que surgió, de aquella experiencia, conseguir un espacio que todos sintieran como propio y que albergara la historia de la comunidad, un espacio que diera lugar

a observar, analizar, valorar, visibilizar y estudiar nuestro patrimonio.

La Municipalidad cedió, con ese fin, una casa del ferrocarril construida en el año 1928 (Complejo de la estación), y se hizo cargo económicamente de la restauración de la misma y la construcción edilicia restante en torno a ese espacio que, originalmente, fue la Casa del Cambista. Entre 2004 y 2006 se fueron concretando algunas etapas del proyecto, donde los vecinos de la localidad fueron cediendo objetos y documentos mediante un relevamiento que hizo el grupo de apoyo del Museo, hasta que se inaugura, oficialmente, el 28 de julio de 2007 (Ver anexo, figuras 1 a 4).

A. P. ¿Podrías contarnos algo de la historia de Lila Denari, y cuándo se coloca su nombre al Museo?

M. E. M. La Srta. Lila Denari fue un motor que impulsó el crecimiento cultural de la localidad en los ámbitos de la educación, las artes y la preservación del patrimonio histórico. Maestra rural, docente, directora, inspectora zonal de escuelas primarias, inspectora regional en Rio Cuarto y, luego, inspectora general de la provincia de Córdoba. Además, fue la gestora de la creación del museo, rodeada

de personas entusiastas y profesionales, por lo cual el 17 de febrero de 2010, luego de su desaparición física, por Ordenanza Municipal N° 912, se honra su memoria instituyéndole su nombre al museo.

A. P. ¿Cuáles son las muestras permanentes del museo?

M. E. M. El museo cuenta con una muestra principal con objetos, documentos y fotografías que se relacionan con la historia local. Posee, también, ambientación de cocina regional y típica galería, sala de exposiciones temporarias, patio con una herrería, horno de barro y herramientas, y confitería del museo (Ver Anexo, figuras 5 a 7). Cuenta con un Archivo Histórico.

A. P. ¿Cuáles son las muestras temporarias que suelen llevar? Podrías comentarnos alguna

M. E. M. Las muestras temporarias pueden ser referidas al aniversario de alguna institución, artes visuales, bibliográficas, etc.

Una de las muestras muy aceptada por el público fue “Descubriendo Objetos”, en ella se exhibían objetos que se encontraban en el depósito patrimonial del museo. Esto permitió en muchos casos poder in-

teractuar de forma directa con cada uno de los objetos y de esta manera causar una vivencia excepcional a los visitantes. Ver y tocar esos objetos del pasado no solo permitió recordar momentos de la niñez de los adultos, sino también, captar la curiosidad de los jóvenes y niños. Provocarle una sonrisa a cada uno de ellos nos hace pensar que nuestros objetivos están cumplidos ya que, a través de esta muestra, las visitas fueron en aumento.

Actualmente, contamos con la muestra temporaria “Nuestros Héroes en Primera Persona” en honor a los ex combatientes de nuestro pueblo. Luego de ella, estaremos montando la muestra Aniversario N°40 de Bomberos Voluntarios “Osvaldo R. Rossi” de Adelia María.

Esperamos poder reiniciar el taller “con las manos en la masa”, interrumpido por la Pandemia de COVID-19, donde hacemos el pan casero tradicional con alumnos de 3er grado de los centros educativos de nuestro pueblo.

A. P. ¿Cuál es el público destinatario del museo? ¿Qué actividades realizan los visitantes?

M. E. M. El Museo está abierto a toda la comunidad local y turistas. Siendo éste un

museo municipal, la entrada es libre y gratuita para todos los visitantes.

De martes a jueves, en turnos de mañana y tarde, todas las personas pueden acceder a una visita guiada, no solo para conocer la historia de nuestro pueblo, sino para reencontrarse con esas raíces de las que orgullosamente somos parte.

Haciendo mención especial, en el año 2019 iniciamos el Proyecto: “El MUHAM como espacio pedagógico para pensar futuros laborales”, donde recibimos a estudiantes de nivel medio, para que realicen sus pasantías laborales en nuestra institución, conociendo así el trabajo interno del museo.

A. P. ¿Cuándo comenzaron a tener una participación activa en redes? ¿Se vio impulsado por la pandemia?

M. E. M. Iniciamos una página de Facebook en el año 2010, donde se comenzaron a publicar efemérides históricas y contenido sobre las actividades que realiza el personal del museo. Pero la participación más activa en las redes se produjo en el 2020 a raíz de la pandemia, dado que no podíamos abrir las puertas del museo y era una buena forma de estar presentes.

A. P. ¿Cuáles son las acciones que impulsan en las redes?

M. E. M. Le damos prioridad a las efemérides históricas, además de compartir las que se publican desde el municipio y la Secretaría de Cultura. También, compartimos imágenes de las visitas que recibimos, las cuales son de un público variado.

Cada viernes tenemos una sección llamada “Espiondo al Archivo”, en donde compartimos con la comunidad virtual documentos, fotografías o publicaciones que se encuentran en el Archivo Histórico, algunas suelen generar recuerdos en el público y en algunos casos un lindo debate en redes.

A. P. ¿Cómo repercutieron estas acciones en el vínculo con el público?

M. E. M. A nuestros amigos de redes les encanta. Hemos aumentado mucho ese público y notamos interés y entusiasmo cada vez que hacemos publicaciones.

A. P. Cualquier otra cuestión que nos quieras comentar.

M. E. M. Este 28 de julio, el Museo cumple 15 años de vida, lo que nos tiene muy felices y orgullosos de continuar

transitando este camino que iniciaron los fundadores. Por esta razón, actualmente montamos un rincón dedicado a los primeros tiempos del museo, mostrando incluso parte de su construcción.

Aprovechando la oportunidad, extendemos la invitación a todo el público para que lo visiten y conozcan. ¡Muchas Gracias!

Referencias

Instituto Latinoamericano de Museos y Parques. Directorio Latinoamericano de

Recursos Patrimoniales. En línea. Consultado 21 de junio de 2022.

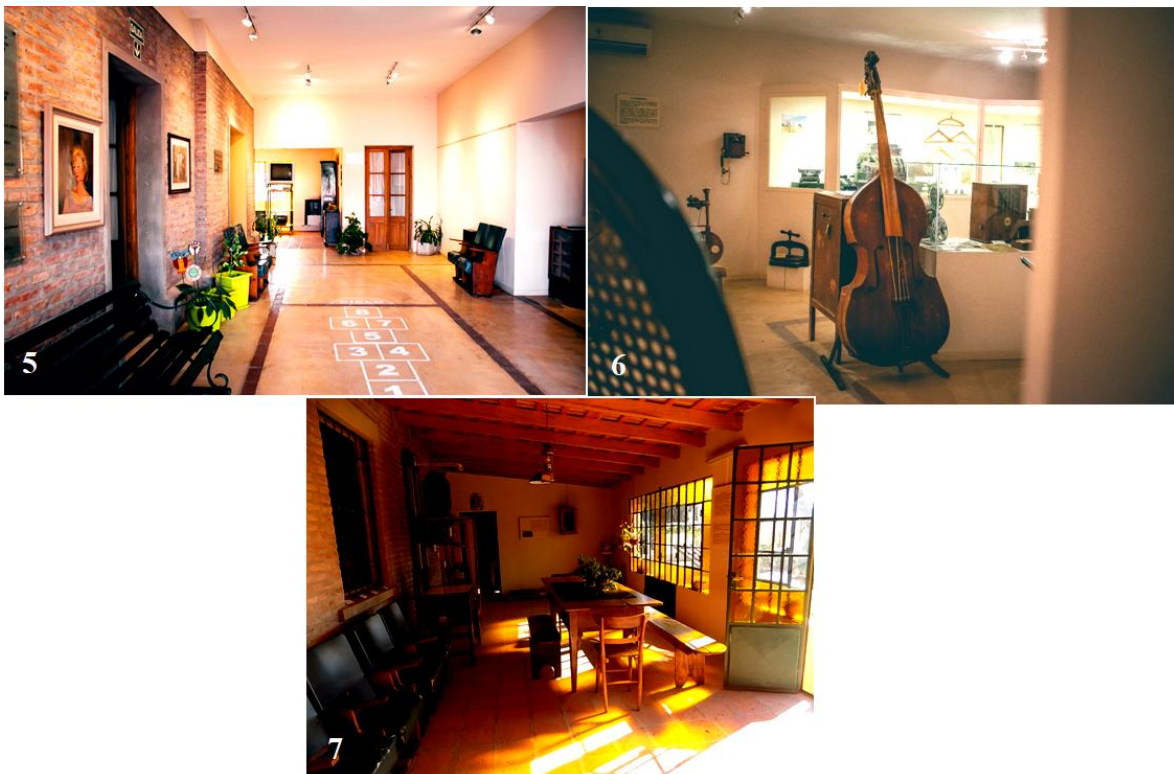
<https://ilamdir.org/recurso/823/museo-y-archivo-hist%C3%B3rico-de-adeliamar%C3%ADa->

Anexo

Fotografías cedidas por su directora, María Eugenia Medina.



Fotografía 1. Inicios de construcción anexa a la Casa de la Estación del Ferrocarril. Fotografía 2. Construcción del edificio anexo a la Casa de la Estación, en el Complejo del Ferrocarril. Fotografía 3. Espacio destinado al Museo a partir de la Casa de la Estación del Ferrocarril y construcción anexa. Fotografía 4. Fachada actual del Museo MUHAM



Fotografía 5. Hall de Entrada. Fotografía 6. Muestra Permanente. Fotografía 7. Galería Típica.